

Em caso de defeito entre em contato com nossa Assistência Técnica antes de enviar o equipamento.



Em caso de dúvidas entre em contato com o nosso suporte técnico através do CHAT.



WWW.ILUMAC.COM.BR

(14) 3213-1100

CNPJ: 12.126.494/0001-34

Empresa Brasileira

DETECTOR DE FUMAÇA ENDEREÇÁVEL

DFU-E



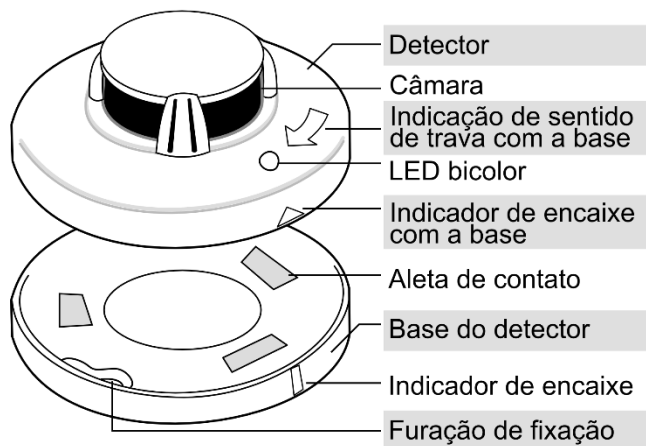
Manual de Instruções

Manual 30221 Rev05 Cód do Produto 02316 Ano 2016

CARACTERÍSTICAS TÉCNICAS

Tensão de Operação	22 à 28Vcc
Tensão Nominal	24Vcc
Consumo em Supervisão	2mA
Consumo em Alarme	30mA
Área de Cobertura*	81m ²
Altura máxima de Instalação	8m
Deteção	Óptica
Protocolo Endereçável	ALF-500
Temperatura de Operação	0 à 45°C
Impedância	47K Ohms
Grau de Proteção	IP20
Caixa	Plástico ABS Branco
Dimensões	105x105x52mm
Peso	120g
Conforme Normas	NBR 17240 / NBR ISO 7240-7

*Varia conforme troca de ar ambiente



DESCRIÇÃO:

O detector de fumaça DFU-E é um dispositivo de supervisão para centrais de detecção e alarme de incêndio endereçável, que possui câmara com sensor óptico para detecção de fumaça ambiente.

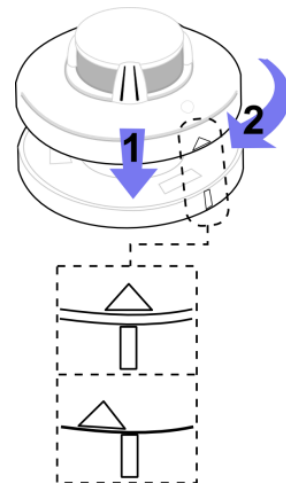
É recomendado o uso em ambientes fechados, com materiais que possam produzir fumaça em caso de superaquecimento, como depósitos de papéis, tecidos, borrachas, madeiras, etc. Não é recomendado o uso em ambientes abertos ou com grande circulação de ar, onde a fumaça se dispersa antes de alcançar o detector. Também não é recomendado o uso em ambientes com vapores ou poeiras densas que possam causar o acionamento indevido do alarme de fogo.

1- Para encaixar corretamente o detector na base, verifique na lateral a indicação de **um triângulo** no detector, e **um retângulo** na base.

2- As duas marcas devem ser posicionadas **uma sobre a outra**.

3- Após encaixar o detector na base, gire no **sentido horário** para travar, executando assim a conexão dos contatos na base.

Este procedimento pode ser executado com a central em funcionamento normal, sem risco de avarias.

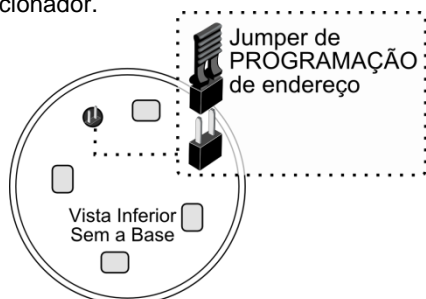


ENDEREÇAMENTO:

Para programar o endereço do detector, deve-se habilitar o modo fechando o jumper JP1 enquanto conectado à rede da central e seguir os passos do modo de endereçamento descritos no manual da central. Após o endereçamento confirmado, deve-se retirar o jumper JP1 para o funcionamento correto do acionador.

ATENÇÃO:

Se o jumper de programação estiver FECHADO o acionador não irá funcionar durante funcionamento normal de supervisão.



1- Acesse o modo **PROGRAMAR SENSOR** no menu de SETUP da central;

2- Feche o **JUMPER DE PROGRAMAÇÃO** do detector;

3- Sendo a primeira programação, o detector apresentará "**endereço atual: 001**" no display. Caso já tenha sido endereçado anteriormente, ele deverá apresentar o endereço atual dele diferente de 000;

4- **Selecione o endereço que deseja**, apresentado em "Novo Endereço" e pressione "**Enter**" para confirmar.

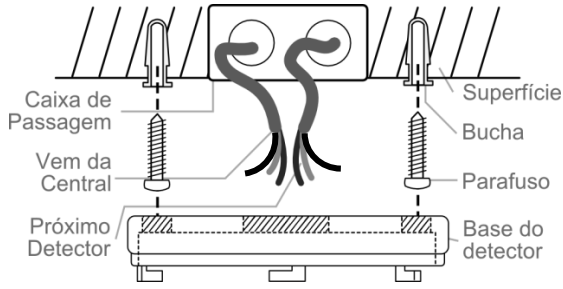
5- **Aguarde** até que o endereço atual seja alterado para o selecionado (aprox. 3 segundos);

6- **REMOVA O JUMPER DE PROGRAMAÇÃO**;

7- Conecte o detector em sua base.

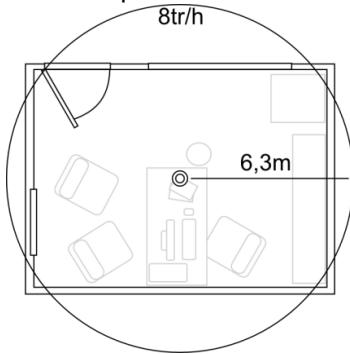
INSTALAÇÃO:

O detector possui uma base de fixação de encaixe rápido. A base deve ser instalada fixada na superfície desejada utilizando os furos de fixação. O centro da base possui espaço para a passagem dos fios de conexão com a central.

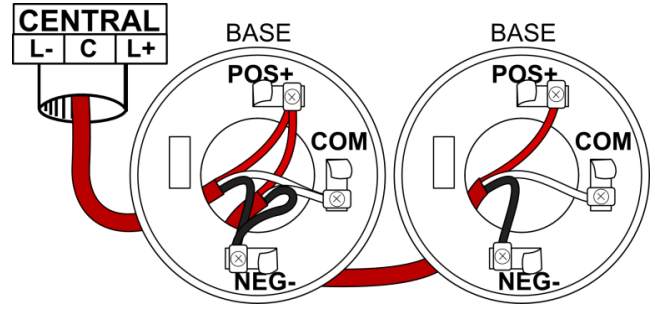


POSICIONAMENTO:

O posicionamento do detector exige que o ambiente esteja desobstruído, tenha no máximo 8m de altura, teto plano ou com vigas de até 20cm. Se o ambiente possuir uma troca de ar de até **oito trocas por hora**, sua área de cobertura abrange um raio de **até 6,3m**. Maiores trocas de ar **diminuem** o raio de abrangência e aumentam o tempo necessário para a detecção da fumaça.

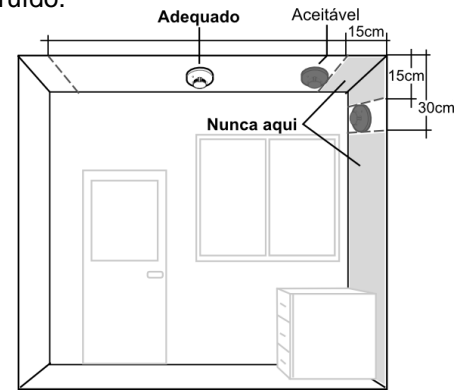


O sistema **endereçável** utiliza cabo de três vias sendo **vermelho positivo (L+)**, **branco comunicação (C)** e **preto negativo (L-)**. Verifique o manual da central para maiores detalhes.



O detector deve ser instalado em superfície **plana** ou com vigas de até 20cm, com **altura de até 8m**, em ambiente livre e desobstruído.

O detector pode ser posicionado no mínimo a **15cm da parede** ou do teto e caso seja necessária a instalação vertical, no máximo a 30cm do teto. Maiores detalhes: **NBR17240**.



PRECAUÇÕES E CUIDADOS NA INSTALAÇÃO

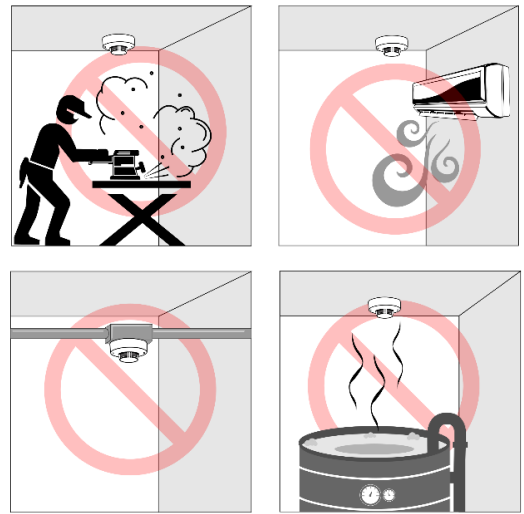
É necessária a observância das últimas revisões das normas brasileiras NBR 17.240/2010 – Sistemas de Detecção e Alarme de Incêndio e NBR 5410 – Instalações Elétricas de Baixa Tensão.

Instalar longe de fontes de calor, ar condicionado, fontes de ruído elétrico e eletromagnético, como motores, reatores, ignitores e cabos elétricos.

Não devem ser utilizados em áreas com presença de vapores, poeiras ou fumaças, como em banheiros, cozinhas, etc.

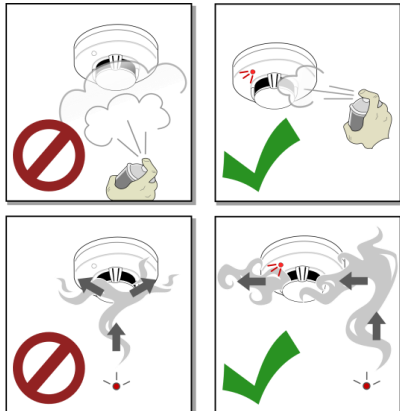
A colocação dos detectores nas bases de montagem deve ser realizada no final da instalação e somente quando outros trabalhos de construção civil ou de limpeza já tenham sido executados, evitando a contaminação por poeiras.

Não apertar exageradamente os parafusos de fixação para não danificar a base. Verifique a posição correta dos terminais ao conectar o detector na base.



TESTE O DETECTOR:

Utilize o spray de teste FIREMAC aplicando por 1 segundo com uma distância de 10 a 15cm direcionado para a câmara do detector. Os LEDs devem piscar em verde rapidamente por 5 segundos, em seguida permanecerão em vermelho acusando fogo na central.



Para o teste com fumaça real, utilize uma fonte de fumaça densa sem fogo. Posicione a fonte de forma que a fumaça alcance o detector lateralmente por acúmulo na superfície onde está instalado.

IMPORTANTE: Este detector trabalha com retenção, ou seja, toda a vez que detectar a presença de fumaça ficará acionado até que a central seja reinicializada.

TERMO DE GARANTIA

Este equipamento tem a garantia contra defeitos de matéria-prima e de fabricação, por um período de 01 (um) ano, a contar da data de sua aquisição, comprovada mediante a apresentação da respectiva Nota Fiscal de Compra.

1- Os serviços de garantia serão realizados na fábrica na cidade de Bauru Estado de São Paulo, sendo que as despesas de frete, seguro e embalagem não estão cobertas por essa garantia, sendo de responsabilidade exclusiva do cliente.

2- Não são cobertos pela garantia:

- 2.1- Danos causados por agentes externos e demais peças que se desgastam naturalmente com uso (ex: lâmpadas, fusíveis, baterias e outros materiais de natureza semelhante).
- 2.2- Descargas elétricas, diferenças de tensão, corrosão, excessiva temperatura no local de instalação, se os equipamentos forem atingidos por água ou submetidos a excesso de umidade, ou por outras condições anormais de utilização, em hipótese alguma serão de responsabilidade do fabricante.

3- A garantia será cancelada:

- 3.1- Qualquer modificação feita no equipamento (remoção ou substituição de peças, cortar cabo de força e /ou conexão, furar ou cortar a caixa, fechar as entradas de ventilação, etc).
- 3.2- Tentativa de manutenção por pessoas não autorizadas.
- 3.3- Transporte e uso inadequado que cause vazamento da bateria e danos ao equipamento.
- 4- A garantia é válida somente no território brasileiro.