

Em caso de defeito entre em contato com nossa Assistência Técnica antes de enviar o equipamento.



WWW.ILUMAC.COM.BR

(14) 3213-1100

CNPJ: 12.126.494/0001-34

Empresa Brasileira

Em caso de dúvidas entre em contato com o nosso suporte técnico através do CHAT.



DETECTOR DE FUMAÇA ENDEREÇÁVEL

SDO-E



Manual de Instruções

Rev05 Cód.002321 Maio/2020

CARACTERÍSTICAS TÉCNICAS

Tensão nominal	24VCC
Tensão de operação	22 à 28VCC
Correntes de consumo	300uA @ 24VCC em supervisão. 3mA @ 24VCC em alarme
Sensibilidade	4,0 à 4,3% /ft
Nível de reposta	0,08 à 0,15 dB/m
Tempo de inicialização	30s
Tempo de resposta	3s
Área de cobertura	81m ²
Altura máxima de instalação	8m
Tipo de detecção	Fumaça por câmara óptica IRED
Endereços programáveis	1 à 500
Protocolo de comunicação	ALF-500 (proprietário)
Impedância no laço	47K Ohms
Grau de proteção	IP20 (uso interno)
Material da caixa	Caixa plástica ABS branco
Fixação	Base de sobrepor com terminais para conexão
Temperatura de operação	-5 à +57°C
Umidade relativa	0 à 95% (sem condensação)
Dimensões (AxLxP)	95x45mm
Peso	150g
Normas técnicas aplicáveis	NBR 17240 ISO 7240-7

DESCRIÇÃO:

O detector de fumaça SDO-E é um dispositivo de supervisão para centrais de detecção e alarme de incêndio endereçável, que possui câmara com sensor óptico para detecção de fumaça ambiente.

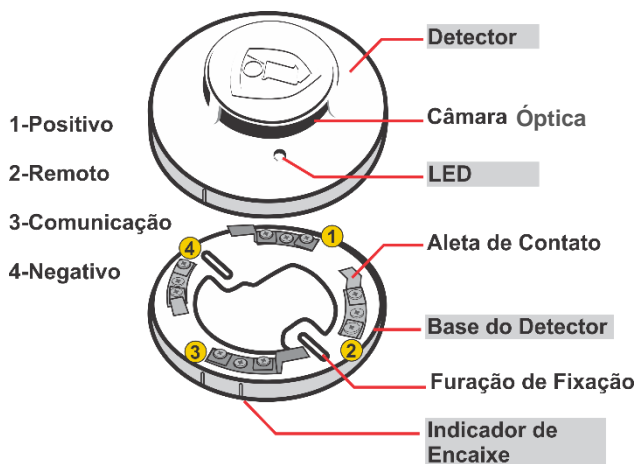
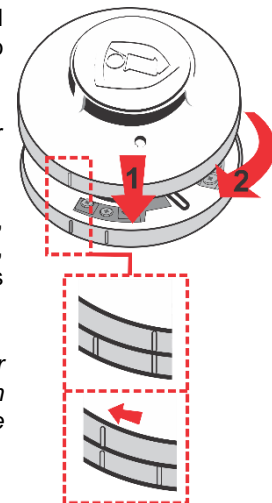
É recomendado o uso em ambientes fechados, com materiais que possam produzir fumaça em caso de superaquecimento, como depósitos de papéis, tecidos, borrachas, madeiras, etc. Não é recomendado o uso em ambientes abertos ou com grande circulação de ar, onde a fumaça se dispersa antes de alcançar o detector. Também não é recomendado o uso em ambientes com vapores ou poeiras densas que possam causar o acionamento indevido do alarme de fogo.

1- Para encaixar corretamente o detector na base, verifique na lateral a indicação de **um retângulo** no detector, e **um retângulo** na base.

2- As duas marcas devem ser posicionadas **uma sobre a outra**.

3- Após encaixar o detector na base, gire no **sentido horário** para travar, executando assim a conexão dos contatos na base.

Este procedimento pode ser executado com a central em funcionamento normal, sem risco de avarias.

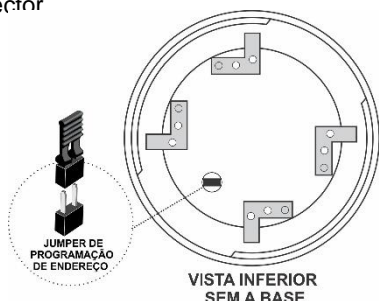


ENDEREÇAMENTO:

Para programar o endereço do detector, deve-se habilitar o modo fechando o jumper JP1 enquanto conectado à rede da central e seguir os passos do modo de endereçamento descritos no manual da central. Após o endereçamento confirmado, deve-se retirar o jumper JP1 para o funcionamento correto do detector

ATENÇÃO:

Se o jumper de programação estiver FECHADO o detector não irá funcionar durante funcionamento normal de supervisão.



1- Acesse o modo **PROGRAMAR SENSOR** no menu de SETUP da central;

2- **Feche o JUMPER DE PROGRAMAÇÃO** do detector;

3- Sendo a primeira programação, o detector apresentará "**endereço atual: 001**" no display. Caso já tenha sido endereçado anteriormente, ele deverá apresentar o endereço atual dele diferente de 000;

4- **Selecione o endereço que deseja**, apresentado em "Novo Endereço" e pressione "**Enter**" para confirmar.

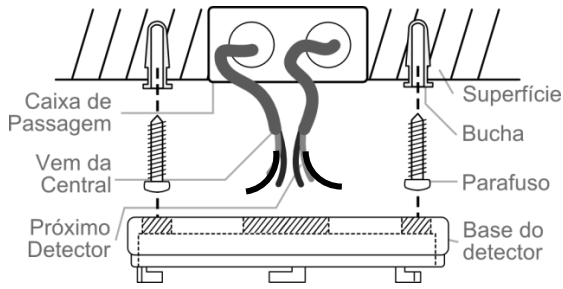
5- **Aguarde** até que o endereço atual seja alterado para o selecionado (aprox. 3 segundos);

6- **REMOVA O JUMPER DE PROGRAMAÇÃO**;

7- Conecte o detector em sua base.

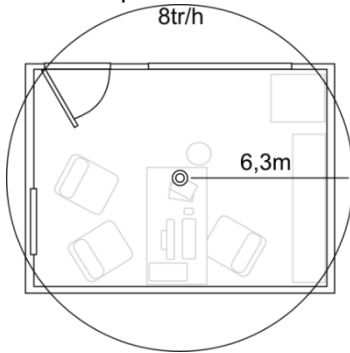
INSTALAÇÃO:

O detector possui uma base de fixação de encaixe rápido. A base deve ser instalada fixada na superfície desejada utilizando os furos de fixação. O centro da base possui espaço para a passagem dos fios de conexão com a central.



POSICIONAMENTO:

O posicionamento do detector exige que o ambiente esteja desobstruído, tenha no máximo 8m de altura, teto plano ou com vigas de até 20cm. Se o ambiente possuir uma troca de ar de até **oito trocas por hora**, sua área de cobertura abrange um raio de **até 6,3m**. Maiores trocas de ar **diminuem** o raio de abrangência e aumentam o tempo necessário para a detecção da fumaça.

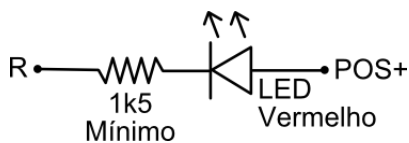


FUNÇÃO REMOTO:

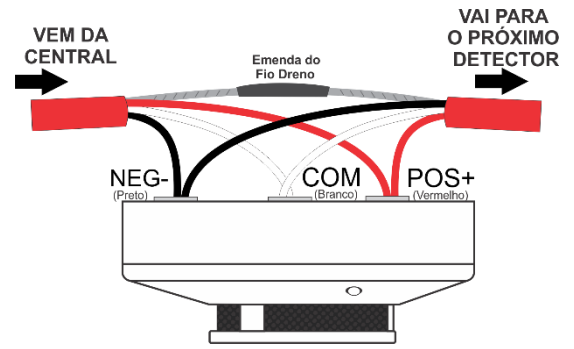
Este detector possui a função REMOTO ativa. Desta forma o pino indicado por "R" é utilizado para comandar um indicador LED PILOTO, permitindo o uso do detector dentro de forros e demais ambientes de difícil visualização dos LEDs de supervisão do detector.

O pino "R" possui polaridade negativa e deve ser utilizado em conjunto com o pino POS+, que fornecerá a alimentação de 24Vcc para o LED PILOTO.

O LED PILOTO pode ser confeccionado conforme o diagrama abaixo, utilizando um LED de baixa intensidade comum na cor vermelha e um resistor em série de 1,5kΩ.

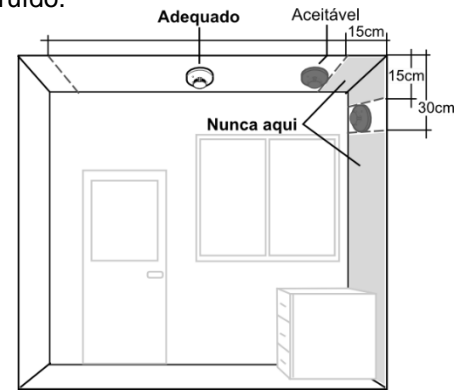


O sistema endereçável utiliza cabo de três vias sendo **vermelho positivo (L+)**, **branco comunicação (C)** e **preto negativo (L-)**. Verifique o manual da central para maiores detalhes.

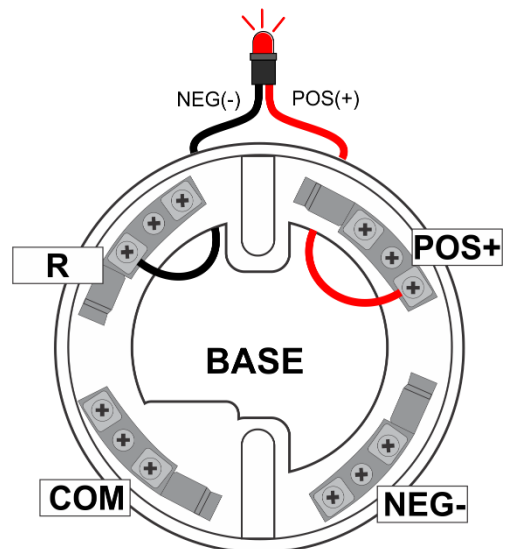


O detector deve ser instalado em superfície **plana** ou com vigas de até 20cm, com **altura de até 8m**, em ambiente livre e desobstruído.

O detector pode ser posicionado no mínimo a **15cm da parede** ou do teto e caso seja necessária a instalação vertical, no máximo a 30cm do teto. Maiores detalhes: ABNT BR17240:2010.



LED PILOTO
22 à 28Vcc
25mA máx.



PRECAUÇÕES E CUIDADOS NA INSTALAÇÃO

É necessária a observância das últimas revisões das normas brasileiras NBR 17.240:2010 – Sistemas de Detecção e Alarme de Incêndio e NBR 5410 – Instalações Elétricas de Baixa Tensão.

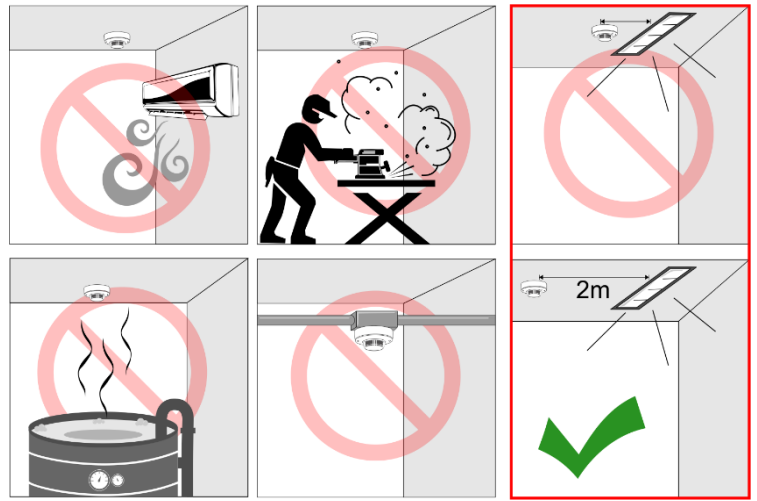


Instalar longe de fontes de calor, ar condicionado, fontes de luz, luminárias, fontes de ruído elétrico e eletromagnético, como motores, reatores, ignitores e cabos elétricos.

Não devem ser utilizados em áreas com presença de vapores, poeiras ou fumaças, como em banheiros, cozinhas, etc.

A colocação dos detectores nas bases de montagem deve ser realizada no final da instalação e somente quando outros trabalhos de construção civil ou de limpeza já tenham sido executados, evitando a contaminação por poeiras.

Não apertar exageradamente os parafusos de fixação para não danificar a base. Verifique a posição correta dos terminais ao conectar o detector na base.



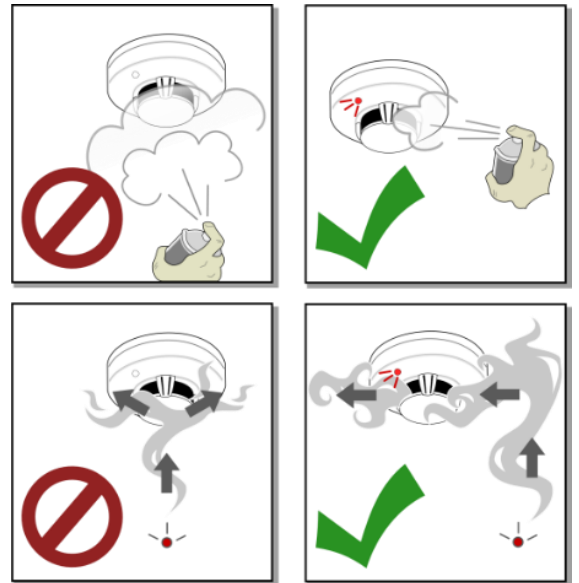
IMPORTANTE: Este detector trabalha com retenção, ou seja, toda a vez que detectar a presença de fumaça ficará acionado até que a central seja reinicializada.

TESTE O DETECTOR:

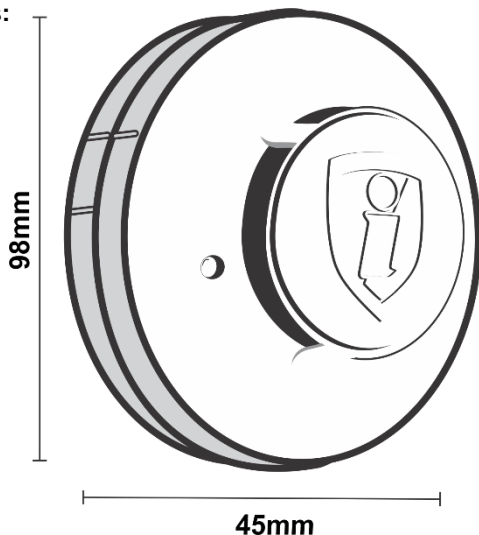
Utilize o spray de teste ILUMAC aplicando por 1 segundo com uma distância de 10 a 15cm direcionado para a câmara do detector. Os LEDs permanecerão acesos na cor vermelha acusando fogo na central.

Para o teste com fumaça real, utilize uma fonte de fumaça densa sem fogo. Posicione a fonte de forma que a fumaça alcance o detector lateralmente por acúmulo na superfície onde está instalado.

ATENÇÃO: Após testes realizados, certifique-se de que não há resíduos de spray de teste ou fumaça na câmara do detector antes de reinicializar a central.



Dimensões:



TERMO DE GARANTIA

Este equipamento tem a garantia contra defeitos de matéria-prima e de fabricação, por um período de 01 (um) ano, a contar da data de sua aquisição, comprovada mediante a apresentação da respectiva Nota Fiscal de Compra.

1- Os serviços de garantia serão realizados na fábrica na cidade de Bauru Estado de São Paulo, sendo que as despesas de frete, seguro e embalagem não estão cobertas por essa garantia, sendo de responsabilidade exclusiva do cliente.

2- Não são cobertos pela garantia:

2.1- Danos causados por agentes externos e demais peças que se desgastam naturalmente com uso (ex: lâmpadas, fusíveis, baterias e outros materiais de natureza semelhante).
2.2- Descargas elétricas, diferenças de tensão, corrosão, excessiva temperatura no local de instalação, se os equipamentos forem atingidos por água ou submetidos a excesso de umidade, ou por outras condições anormais de utilização, em hipótese alguma serão de responsabilidade do fabricante.

3- A garantia será cancelada:

3.1- Qualquer modificação feita no equipamento (remoção ou substituição de peças, cortar cabo de força e /ou conexão, furar ou cortar a caixa, fechar as entradas de ventilação, etc).
3.2- Tentativa de manutenção por pessoas não autorizadas.
3.3- Transporte e uso inadequado que cause vazamento da bateria e danos ao equipamento.
4- A garantia é válida somente no território brasileiro.