

Em caso de defeito entre em contato com nossa Assistência Técnica antes de enviar o equipamento.



Em caso de dúvidas entre em contato com o nosso suporte técnico através do CHAT.



WWW.ILUMAC.COM.BR

(14) 3213-1100

CNPJ: 12.126.494/0001-34

Empresa Brasileira

DETECTOR DE FUMAÇA CONVENCIONAL

SDO-C



Manual de Instruções

Rev04 Cód. 002158 Maio/2020

CARACTERÍSTICAS TÉCNICAS

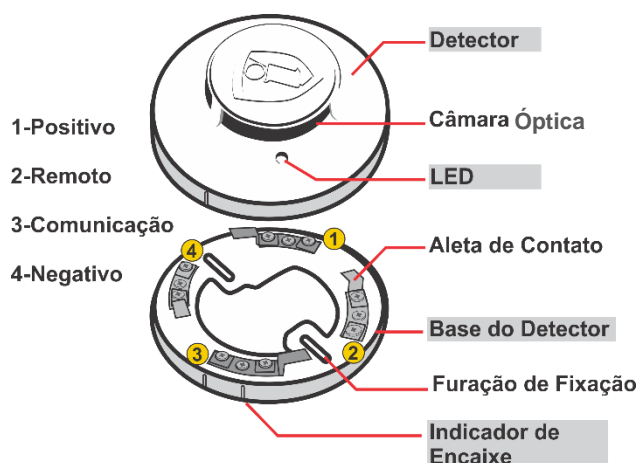
Tensão nominal	24Vcc
Tensão de operação	10 à 28Vcc
Correntes de consumo	90uA @ 24Vcc em supervisão. 30mA @ 24Vcc em alarme AVG (picos 35mA)*
Resistência em alarme	680 ohms
Tensão de acionamento do laço	< 9Vcc
Sensibilidade	4,0 à 4,3% /ft
Nível de reposta	0,08 à 0,15 dB/m
LED supervisão	Pulsa a cada 20 seg.
Tempo de inicialização	30s
Tempo de resposta	< 5 segundos
Frequência de verificação	1 à 3 segundos
Área de cobertura	81m ²
Altura máxima de instalação	8m
Tipo de detecção	Fumaça por câmara ótica IRED
Topologia	Classe A ou B (2 fios)
Grau de proteção	IP20 (uso interno)
Material da caixa	Caixa plástica ABS branco
Fixação	Base de sobrepor com terminais para conexão
Temperatura de operação	-5 à +40°C
Umidade relativa	0 à 95% (sem condensação)
Dimensões (AxLxP)	100x45mm
Peso	130g
Normas técnicas aplicáveis	NBR 17240 ISO 7240-7

* Corrente pode variar conforme modelo da central

DESCRIÇÃO:

O detector de fumaça SDO-C é um dispositivo de supervisão para centrais de detecção e alarme de incêndio convencionais, que possui câmara com sensor óptico para detecção de fumaça ambiente. Possui LEDs indicadores com 360° de visibilidade para supervisão de seu funcionamento que pisca de 16 em 16 segundos em supervisão e acende fixo vermelho em alarme.

É recomendado o uso em ambientes fechados, com materiais que possam produzir fumaça em caso de superaquecimento, como depósitos de papéis, tecidos, borrachas, madeiras, etc. Não é recomendado o uso em ambientes abertos ou com grande circulação de ar, onde a fumaça se dispersa antes de alcançar o detector. Também não é recomendado o uso em ambientes com vapores ou poeiras densas que possam causar o acionamento indevido do alarme de fogo.

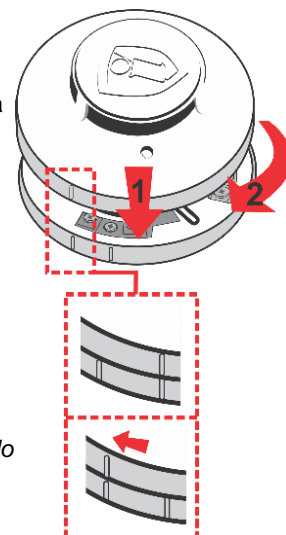


1- Para encaixar corretamente o detector na base, verifique na lateral a indicação de **um retângulo** no detector, e **um retângulo** na base.

2- As duas marcas devem ser posicionadas **uma sobre a outra**.

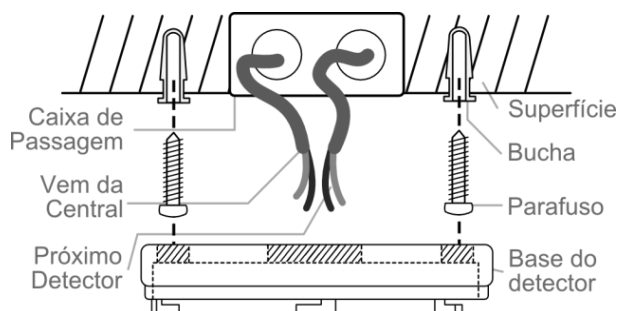
3- Após encaixar o detector na base, gire no **sentido horário** para travar, executando assim a conexão dos contatos na base.

Este procedimento pode ser executado com a central em funcionamento normal, sem risco de avarias.

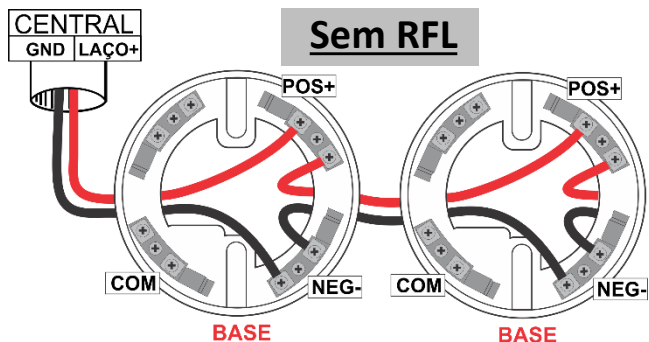


INSTALAÇÃO:

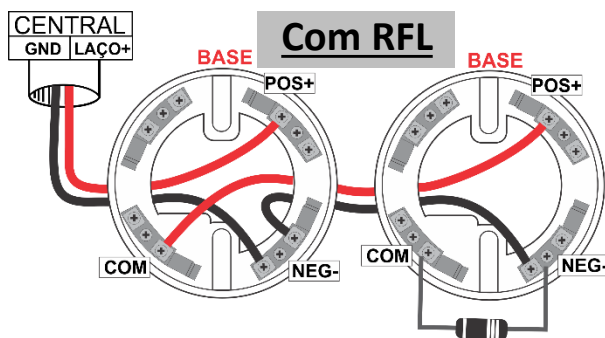
O detector possui uma base de fixação de encaixe rápido. A base deve ser instalada fixada na superfície desejada utilizando os furos de fixação. O centro da base possui espaço para a passagem dos fios de conexão com a central.



O sistema convencional de dois fios utiliza as mesmas vias de alimentação para sinalização de alarme entre detector e a central. Verifique o manual da central para maiores detalhes.

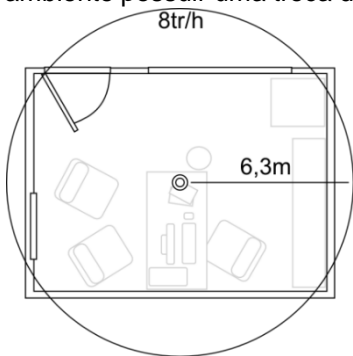


Centrais convencionais com supervisão utiliza **resistor de final de linha (RFL)** para identificar a abertura do circuito do laço. Utilize a montagem abaixo para que o circuito acuse avaria na central caso o detector seja removido da base.



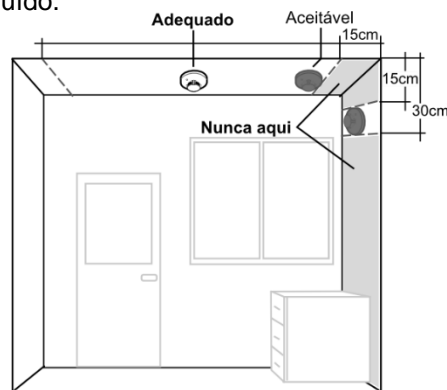
POSICIONAMENTO:

O posicionamento do detector exige que o ambiente esteja desobstruído, tenha no máximo 8m de altura, teto plano ou com vigas de até 20cm. Se o ambiente possuir uma troca de ar de até **oito trocas por hora**, sua área de cobertura abrange um raio de **até 6,3m**. Maiores trocas de ar **diminuem** o raio de abrangência e aumentam o tempo necessário para a detecção da fumaça.



O detector deve ser instalado em superfície **plana** ou com vigas de até 20cm, com **altura de até 8m**, em ambiente livre e desobstruído.

O detector pode ser posicionado no mínimo a **15cm da parede** ou do teto e caso seja necessária a instalação vertical, no máximo a 30cm do teto. Maiores detalhes: ABNT BR17240:2010.

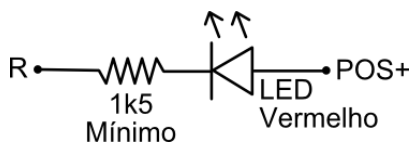


FUNÇÃO REMOTO:

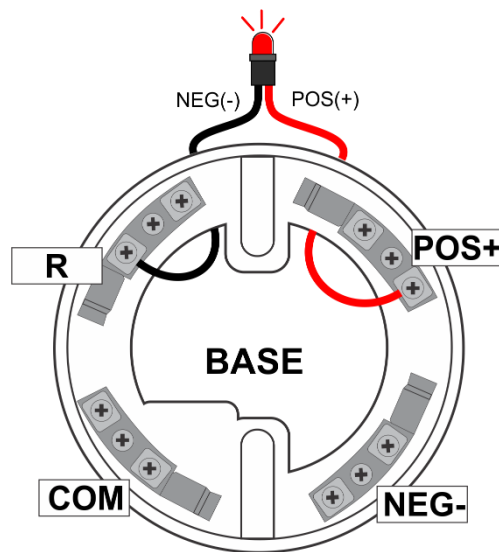
Este detector possui a função REMOTO ativa. Desta forma o pino indicado por "R" é utilizado para comandar um indicador LED PILOTO, permitindo o uso do detector dentro de forros e demais ambientes de difícil visualização dos LEDs de supervisão do detector.

O pino "R" possui polaridade negativa e deve ser utilizado em conjunto com o pino POS+, que fornecerá a alimentação de 24Vcc para o LED PILOTO.

O LED PILOTO pode ser confeccionado conforme o diagrama abaixo, utilizando um LED de baixa intensidade comum na cor vermelha e um resistor em série de 1,5kΩ.



LED PILOTO
22 à 28Vcc
25mA máx.



PRECAUÇÕES E CUIDADOS NA INSTALAÇÃO

É necessária a observância das últimas revisões das normas brasileiras NBR 17.240:2010 – Sistemas de Detecção e Alarme de Incêndio e NBR 5410 – Instalações Elétricas de Baixa Tensão.

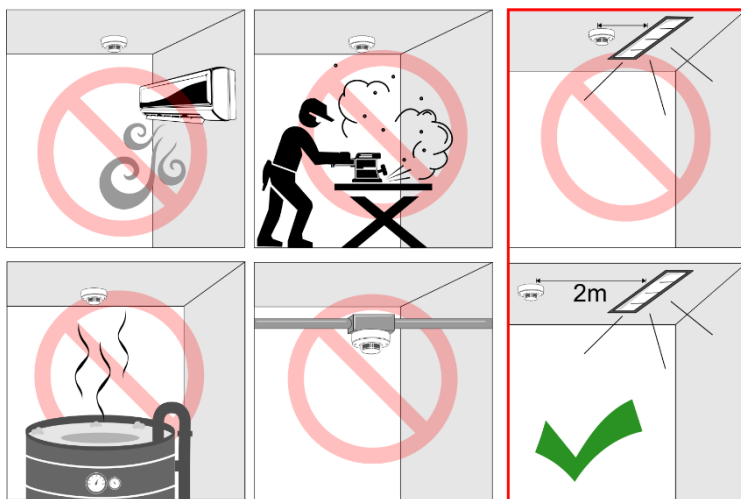


Instalar longe de fontes de calor, ar condicionado, fontes de luz, luminárias, fontes de ruído elétrico e eletromagnético, como motores, reatores, ignitores e cabos elétricos.

Não devem ser utilizados em áreas com presença de vapores, poeiras ou fumaças, como em banheiros, cozinhas, etc.

A colocação dos detectores nas bases de montagem deve ser realizada no final da instalação e somente quando outros trabalhos de construção civil ou de limpeza já tenham sido executados, evitando a contaminação por poeiras.

Não apertar exageradamente os parafusos de fixação para não danificar a base. Verifique a posição correta dos terminais ao conectar o detector na base.



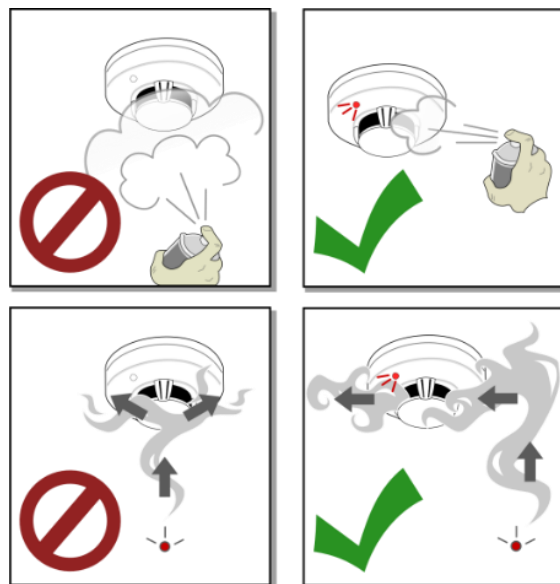
IMPORTANTE: Este detector trabalha com retenção, ou seja, toda a vez que detectar a presença de fumaça ficará acionado até que a central seja reinicializada.

TESTE O DETECTOR:

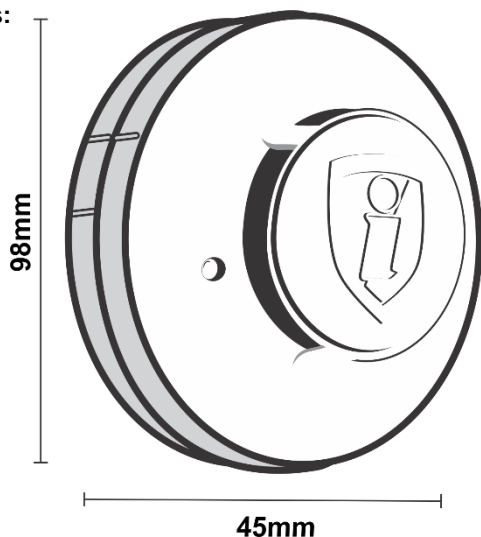
Utilize o spray de teste ILUMAC aplicando por 1 segundo com uma distância de 10 a 15cm direcionado para a câmara do detector. Os LEDs permanecerão acesos na cor vermelha acusando fogo na central.

Para o teste com fumaça real, utilize uma fonte de fumaça densa sem fogo. Posicione a fonte de forma que a fumaça alcance o detector lateralmente por acúmulo na superfície onde está instalado.

ATENÇÃO: Após testes realizados, certifique-se de que não há resíduos de spray de teste ou fumaça na câmara do detector antes de reinicializar a central.



Dimensões:



TERMO DE GARANTIA

Este equipamento tem a garantia contra defeitos de matéria-prima e de fabricação, por um período de 01 (um) ano, a contar da data de sua aquisição, comprovada mediante a apresentação da respectiva Nota Fiscal de Compra.

1- Os serviços de garantia serão realizados na fábrica na cidade de Bauru Estado de São Paulo, sendo que as despesas de frete, seguro e embalagem não estão cobertas por essa garantia, sendo de responsabilidade exclusiva do cliente.

2- Não são cobertos pela garantia:

2.1- Danos causados por agentes externos e demais peças que se desgastam naturalmente com uso (ex: lâmpadas, fusíveis, baterias e outros materiais de natureza semelhante).
2.2- Descargas elétricas, diferenças de tensão, corrosão, excessiva temperatura no local de instalação, se os equipamentos forem atingidos por água ou submetidos a excesso de umidade, ou por outras condições anormais de utilização, em hipótese alguma serão de responsabilidade do fabricante.

3- A garantia será cancelada:

3.1- Qualquer modificação feita no equipamento (remoção ou substituição de peças, cortar cabo de força e /ou conexão, furar ou cortar a caixa, fechar as entradas de ventilação, etc).
3.2- Tentativa de manutenção por pessoas não autorizadas.
3.3- Transporte e uso inadequado que cause vazamento da bateria e danos ao equipamento.
4- A garantia é válida somente no território brasileiro.