

Em caso de defeito entre em contato com nossa Assistência Técnica antes de enviar o equipamento.



WWW.ILUMAC.COM.BR

(14) 3213-1100

CNPJ: 12.126.494/0001-34

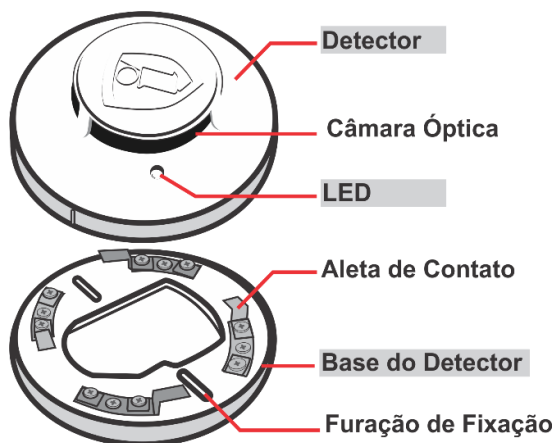
Empresa Brasileira

Em caso de dúvidas entre em contato com o nosso Suporte Técnico através do Whatsapp!

(14) 99905-8200

CARACTERÍSTICAS TÉCNICAS

Tensão nominal	30VCC
Tensão de operação	26 à 32VCC
Correntes de consumo	190uA em stand-by 590uA em supervisão. 1,7mA em disparo
Sensibilidade	4,0 à 4,3% /ft
Nível de reposta	0,08 à 0,15 dB/m
Tempo de inicialização	15s
Tempo de reposta	3s
Área de cobertura	81m ²
Altura máxima de instalação	8m
Tipo de detecção	Fumaça por câmara óptica IRED
Endereços programáveis	1 à 125 (por laço)
Topologia	Classe A e B (2 fios)
Protocolo de comunicação	ALF-1000-2 (proprietário)
Impedância no laço	75/100K Ohms (Tx/Rx)
Grau de proteção	IP20 (uso interno)
Material da caixa	Caixa plástica ABS branco
Fixação	Base de sobrepor com terminais para conexão
Temperatura de operação	-5 à +57°C
Umidade relativa	0 à 95% (sem condensação)
Dimensões (AxLxP)	95x45mm
Peso	150g
Normas técnicas aplicáveis	NBR 17240 ISO 7240-7



ENDEREÇAMENTO:

- 1- Acesse o modo **PROGRAMAR SENSOR** no menu de SETUP da central;
- 2- Feche o **JUMPER DE PROGRAMAÇÃO** do detector, como indicado no desenho ao lado;
- 3- Sendo a primeiro programação, o detector apresentará "endereço atual: 001" no display. Caso já tenha sido endereçado anteriormente, ele deverá apresentar o endereço atual dele diferente de 000;
- 4- **Selecione o endereço que deseja**, apresentado em "Novo Endereço" e pressione "**Enter**" para confirmar.
- 5- **Aguarde** até que o endereço atual seja alterado para o selecionado (aprox. 3 segundos);
- 6- **REMOVA O JUMPER DE PROGRAMAÇÃO**;
- 7- Conecte o detector em sua base.

DETECTOR DE FUMAÇA ENDEREÇÁVEL 2 FIOS

SDO-D



Manual de Instruções

Rev.03 Cód.004030 Outubro/2021

DESCRIÇÃO:

O detector de fumaça SDO-D é um dispositivo de supervisão para centrais de detecção e alarme de incêndio endereçável ILUMAC, com protocolo de comunicação ALF-1000-2, que possui câmara com sensor óptico para detecção de fumaça no ambiente.

É recomendado o uso em ambientes fechados, com materiais que possam produzir fumaça em caso de superaquecimento, como depósitos de papéis, tecidos, borrachas, madeiras, etc. Não é recomendado o uso em ambientes abertos ou com grande circulação de ar, onde a fumaça pode se dispersar antes de alcançar o detector. Também não é recomendado o uso em ambientes com vapores ou poeiras densas que possam causar o acionamento indevido do detector.

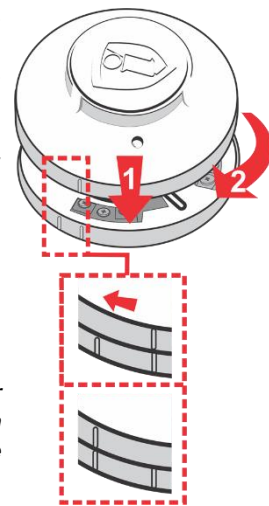
MONTAGEM:

1- Para encaixar corretamente o detector na base, verifique na lateral a indicação de **um retângulo** no detector, e **um retângulo** na base.

2- As duas marcas devem ser posicionadas **uma sobre a outra**.

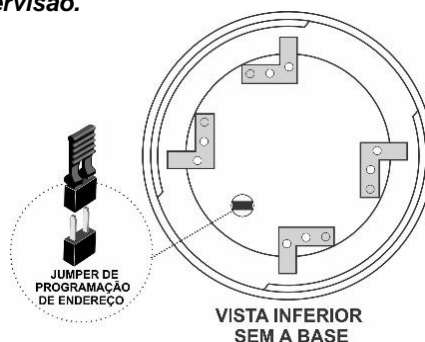
3- Após encaixar o detector na base, gire no **sentido horário** para travar, executando assim a conexão dos contatos na base.

Este procedimento pode ser executado com a central em funcionamento normal, sem risco de avarias.



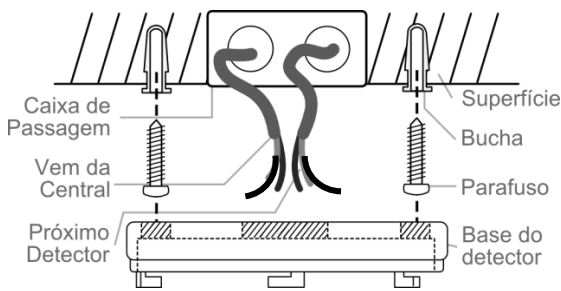
ATENÇÃO:

Se o jumper de programação estiver FECHADO o detector não irá funcionar durante funcionamento normal de supervisão.



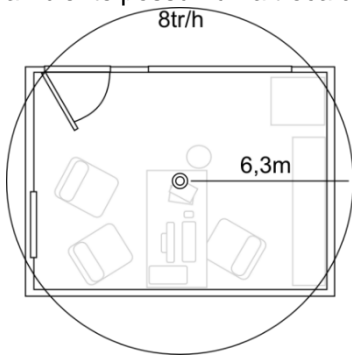
INSTALAÇÃO:

O detector possui uma base de fixação de encaixe rápido. A base deve ser instalada fixada na superfície desejada utilizando os furos de fixação. O centro da base possui espaço para a passagem dos fios de conexão com a central.

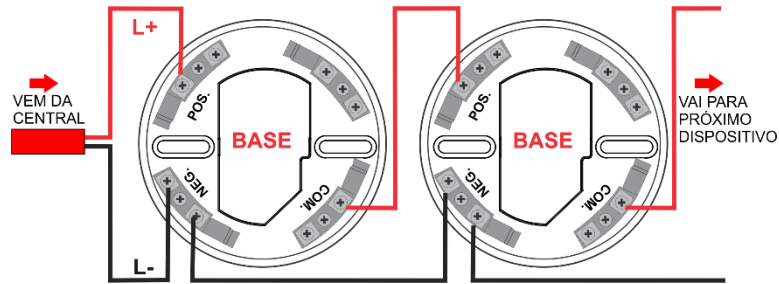


POSICIONAMENTO:

O posicionamento do detector exige que o ambiente esteja desobstruído, tenha no máximo 8m de altura, teto plano ou com vigas de até 20cm. Se o ambiente possuir uma troca de ar de até **oito trocas por hora**, sua área de cobertura abrange um raio de **até 6,3m**. Maiores trocas de ar **diminuem** o raio de abrangência e aumentam o tempo necessário para a detecção da fumaça.



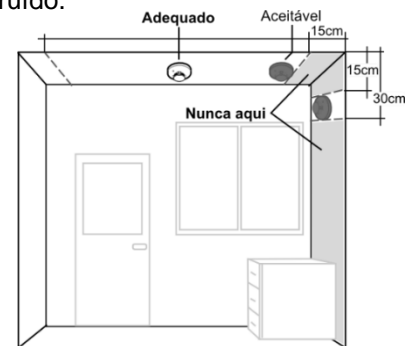
O sistema endereçável utiliza cabo de duas vias sendo **vermelho positivo (L+)** e **preto negativo (L-)**. Verifique o manual da central para mais detalhes.



ATENÇÃO! Os laços detecção e alarme não poderão exceder o comprimento máximo de 1.500 m.

O detector deve ser instalado em superfície **plana** ou com vigas de até 20cm, com **altura de até 8m**, em ambiente livre e desobstruído.

O detector pode ser posicionado no mínimo a **15cm da parede** ou do teto e caso seja necessária a instalação vertical, no máximo a 30cm do teto. Maiores detalhes: ABNT NBR 17240:2010.



Caso o local de instalação tenha características diferentes da indicada acima, consulte a ABNT NBR 17240:2010.

PRECAUÇÕES E CUIDADOS NA INSTALAÇÃO

É necessária a observância das últimas revisões das normas brasileiras ABNT NBR 17.240:2010 – Sistemas de Detecção e Alarme de Incêndio e ABNT NBR 5410:2004 – Instalações Elétricas de Baixa Tensão.

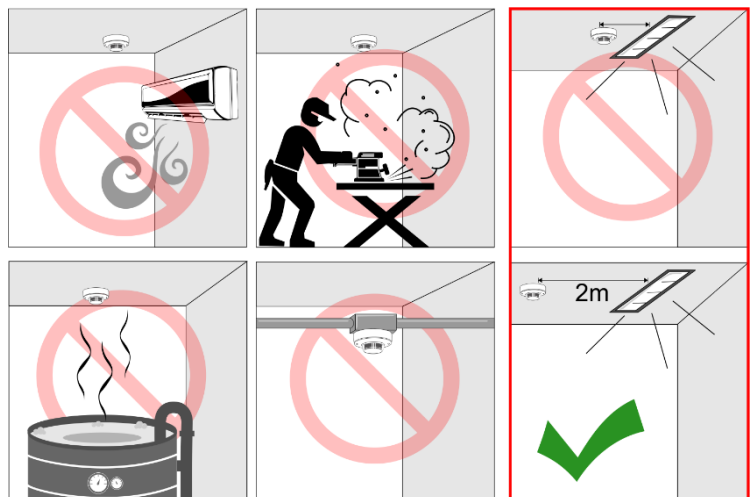


Instalar longe de fontes de calor, ar condicionado, fontes de luz, luminárias, fontes de ruído elétrico e eletromagnético, como motores, reatores, ignitores e cabos elétricos.

Não devem ser utilizados em áreas com presença de vapores, poeiras ou fumaças, como em banheiros, cozinhas, etc.

A colocação dos detectores nas bases de montagem deve ser realizada no final da instalação e somente quando outros trabalhos de construção civil ou de limpeza já tenham sido executados, evitando a contaminação por poeiras.

Não apertar exageradamente os parafusos de fixação para não danificar a base. Verifique a posição correta dos terminais ao conectar o detector na base.



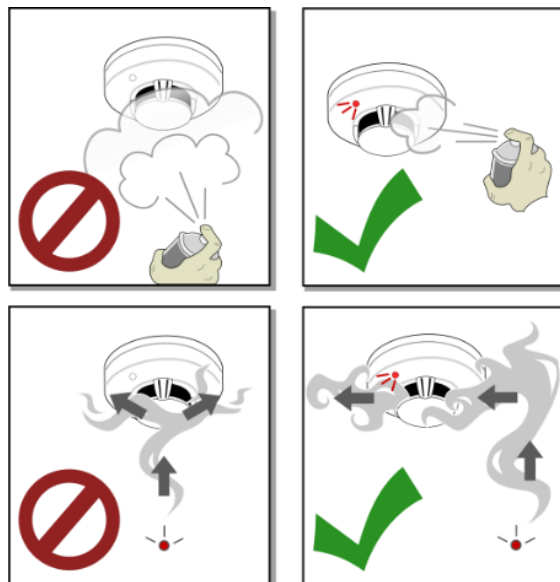
IMPORTANTE: Este detector trabalha com retenção, ou seja, toda a vez que detectar a presença de fumaça ficará acionado até que a central seja reinicializada.

TESTE O DETECTOR:

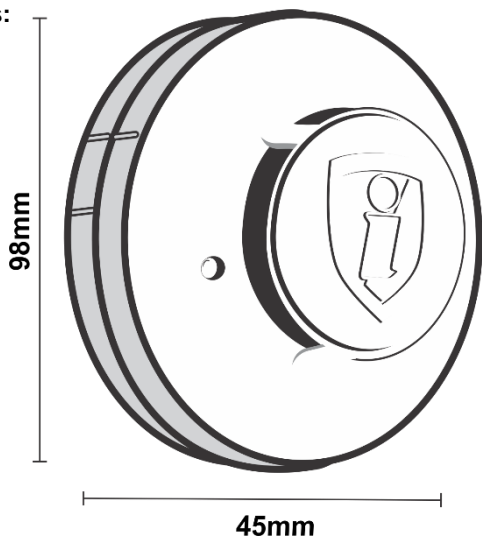
Utilize o spray de teste ILUMAC aplicando por 1 segundo com uma distância de 10cm a 15cm, direcionado para a câmara óptica do detector. Os ledes permanecerão acesos na cor vermelha acusando fogo na central.

Para o teste com fumaça real, utilize uma fonte de fumaça densa, sem fogo. Posicione a fonte da fumaça de forma que ela alcance o detector lateralmente, por acúmulo na superfície onde está instalado.

ATENÇÃO: Após testes realizados, certifique-se de que não há resíduos de spray de teste ou fumaça na câmara do detector antes de reinicializar a central.



Dimensões:



TERMO DE GARANTIA

Este equipamento tem a garantia contra defeitos de matéria-prima e de fabricação, por um período de 01 (um) ano, a contar da data de sua aquisição, comprovada mediante a apresentação da respectiva Nota Fiscal de Compra.

1- Os serviços de garantia serão realizados na fábrica na cidade de Bauru Estado de São Paulo, sendo que as despesas de frete, seguro e embalagem não estão cobertas por essa garantia, sendo de responsabilidade exclusiva do cliente.

2- Não são cobertos pela garantia:

2.1- Danos causados por agentes externos e demais peças que se desgastam naturalmente com uso (ex: lâmpadas, fusíveis, baterias e outros materiais de natureza semelhante).
2.2- Descargas elétricas, diferenças de tensão, corrosão, excessiva temperatura no local de instalação, se os equipamentos forem atingidos por água ou submetidos a excesso de umidade, ou por outras condições anormais de utilização, em hipótese alguma serão de responsabilidade do fabricante.

3- A garantia será cancelada:

3.1- Qualquer modificação feita no equipamento (remoção ou substituição de peças, cortar cabo de força e /ou conexão, furar ou cortar a caixa, fechar as entradas de ventilação, etc).
3.2- Tentativa de manutenção por pessoas não autorizadas.
3.3- Transporte e uso inadequado que cause vazamento da bateria e danos ao equipamento.
4- A garantia é válida somente no território brasileiro.